

## **КОНСУЛЬТАЦИЯ ДЛЯ РОДИТЕЛЕЙ**

### **Тема: «Люби и знай природу своего края»**

Уважаемые родители! Мы с вами вместе должны воспитывать у детей интерес к родной природе, желание больше узнать о природе своего края, В связи с этим перед взрослыми, знакомящими детей с природой, стоит задача самим как можно больше узнать о том, с чем мы будем знакомить детей. Вот сегодня я хочу рассказать вам о горах Феодосии и Феодосийского региона.

#### **Горный хребет Тепе-Оба**



**Тепе-Оба** – горный хребет, возвышающийся над Феодосией, и прикрывающий её с юга и запада. Интересен хребет тем, что он завершает Главную гряду Крымских гор, которая протянулась почти через весь полуостров от самого мыса Айя под Севастополем. Высота хребта невелика – всего 302 метра. Крайней его точкой является мыс Святого Ильи.



С крымско-татарского название хребта переводится как «вершина горы», «конец гор», «истоптанная», «холм предков».

Во времена древних греков тут находился античный некрополь, было возведено несколько курганов. На хребте было найдено женское захоронение 4 века до н.э. Среди находок были золотые серьги, которые хранятся в Эрмитаже как «феодосийские серьги». А в 2007 году тут нашли клад с монетами времен крымских ханов XVI века. Находка была передана в феодосийский музей денег. На хребте в 1971-м году высажен искусственный лес, который в летнее время позволяет немного скрыться от палящего зноя.

На вершине горы издали видны белые купола радиолокационной станции. С 2011 года хребет стал ботаническим заказником. Его площадь 1200 гектар. В 2015-м он стал Государственным природным заказником.



**Купол радиолокационной станции на Тепе - Оба**

### **Гора Лысая (Паша-Тепе)**



Гора Лысая (прежнее название Паша-Тепе, с крымско-татарского «царь-гора») – невысокая (167 м) гора-останец (т.е. отдельно стоящая), находится западнее Феодосии. Народное название «Лысая» гора получила не случайно: она и была такой, на ней ничего не росло.



**Гора Лысая прежде.**

Лесоводы покрыли её склоны покрывалом зелёных насаждений из сосны крымской, которая нетребовательна к почвам и засухоустойчива.

В античное время окрестности горы были сельскохозяйственной территорией, здесь выращивали оливки, а во времена владычества генуэзцев, по легенде, под горой зарыл свои сокровища нашедший в Кафе последнее пристанище золотоордынский хан Мамай. А в 1904 году феодосиец Иосиф Бианки в своём саду под Лысой горой случайно, во время рытья колодца, обнаружил настоящее, неподдельное сокровище: целебную минеральную воду. Исследования показали, что обнаруженная вода близка к кавказским «Ессентукам» № 20.

Иосиф Бианки назвал воду «Паша-Тепе». В 1916 году вода была удостоена на Международной выставке Золотой медали. В шестидесятых годах прошлого века на вершине Паша-Тепе была построена телевышка. А позже появилась и вторая.

Эта гора представляет собой настоящий «склад строительных материалов».

В первую очередь это светло-голубой мергель, его издавна использовали для изготовления высококачественной извести. Мергель добывают в горе, но следы этой деятельности (карьеры) органично вписываются в здешний пейзаж.

В южной части горы были обнаружены залежи керамической глины, из нее изготавливали черепицу для кровли домов и кирпичи. Неподалёку располагался кирпичный завод в Феодосии, а также майоликовый цех, специализирующийся на выпуске художественных изделий. Сейчас эту глину используют Феодосийские скульпторы.

## Холм Митридат

Холм Митридат находится в старой части города и является самой высокой его точкой (55м)



Названием «Митридат» гору окрестил самый известный уроженец Феодосии – художник И.К. Айвазовский в честь понтийского царя Митридата IV Евпатора. Он родился в домике совсем рядом с этим местом и, вероятно, часто здесь бывал с самого детства, что объясняет любовь к нему художника.



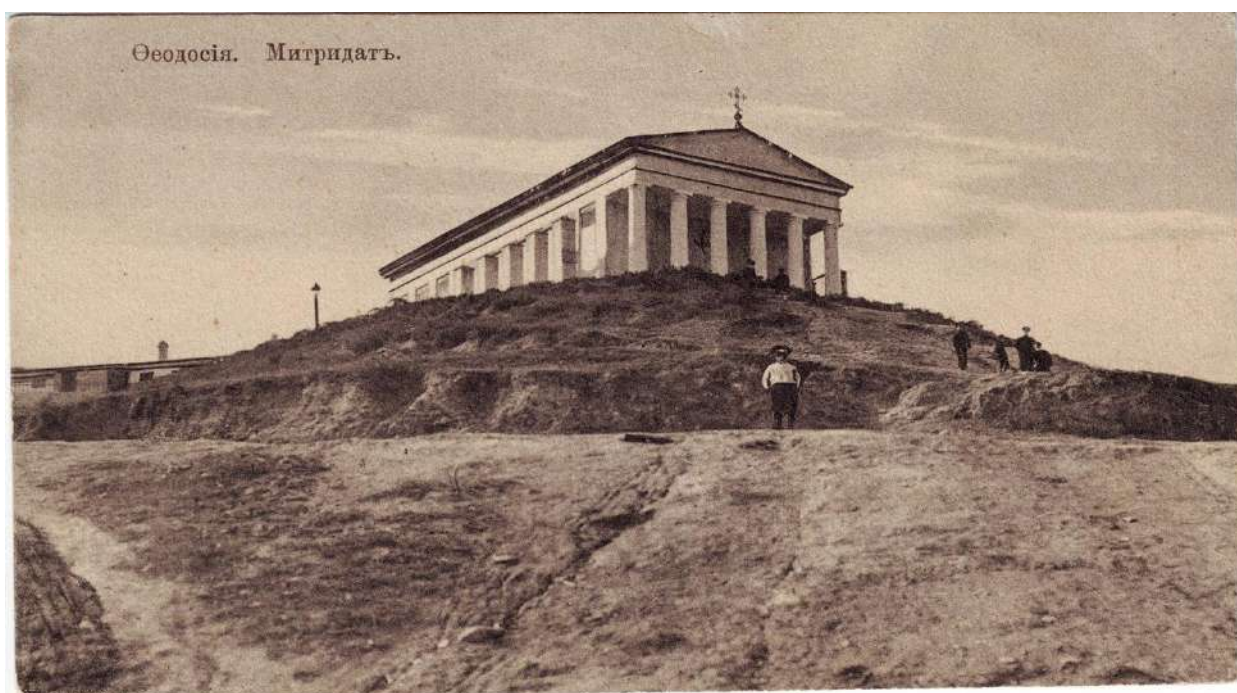
Справа дом художника И.К. Айвазовского, рядом караимский фонтан 16 века.

В средние века холм играл важную роль в обороне города от нападений с моря, он был частью крепостной стены, опоясывавшей город со всех сторон. Сейчас от этих фортификационных сооружений сохранились только руины башни святого Фомы.



**Остатки башни Святого Фомы на холме Митридат**

В 1871 году на холме Митридат, средства И.К. Айвазовского было заложено здание музея древностей. До этого музей размещался в старой мечети. Здание музея, в классическом стиле, напоминало греческий храм.



**Здание музея древностей на холме Митридат в 19 веке.**

Это одновременно была усыпальница героя русско-иранской войны Петра Степановича Котляревского, оформленная в стиле классических греческих храмов, с размещением внутри него часовни. Внутри здания также демонстрировались археологические находки античной эпохи и Средневековья. Можно предположить что Музей древностей был огромный как Парфенон, но самом деле это сравнительно небольшое здание.. В 1925 году в здании музея была открыта **сейсмическая станция**. До революции холм хотели переименовать именем Айвазовского, но это в жизнь не воплотилось. Холм Митридат – гордость Феодосии, поднявшись на нее можно увидеть всю Феодосию как на ладони.



**Вид на город с холма Митридат.**

Смотровая площадка была открыта на холме в 2012г., В 1965 году на этом холме установлен памятник (**братская могила**) воинам Советской Армии и Флота — участникам десанта в декабре 1941 года.



## **Бульварная горка**

Одно из самых живописных и любимых мест феодосийцев и гостей города, находящихся в центре города, - это Бульварная горка. Но когда-то на ее вершине стояла турецкая крепость Топрак-Кале, которую штурмовали русские войска под командованием генерал-аншефа, князя Василия Долгорукова.



**Бульварная горка в начале XX века**

В начале XX века на Бульварной горке возвышалось громоздкое жилое здание. Также здесь находился парк и популярный среди феодосийцев бульвар. Позже на горке красовался ресторан Южный, была известная в городе шашлычная, горожане любили отдыхать здесь.



**Бульварная горка в 60-х годах XX века.**

На горке находится морская гидрометеорологическая станция.



**«Морская гидрометеорологическая станция Феодосия»** - так называется учреждение, которое расположено по адресу улица Пушкина дом № 16. Основанная в 1870 году метеостанция прерывала свою деятельность только во время Великой отечественной войны. Сегодня она выглядит внешне не очень хорошо. Особенно на фоне окружающих новостроек, которые, кстати, являются причиной неточности прогнозов.



**Гидрометеорологическая площадка**

И здесь же рядом, на Бульварной горке, находится сама гидрометеорологическая площадка этой станции. Сейчас на Бульварной горке открыта смотровая площадка. До сих пор местные жители любят проводить здесь время, любоваться Феодосийским заливом и городскими пейзажами.



## Хребет Узун-Сырт или гора Клементьева

Узун-Сырт или гора Клементьева - горный хребет Юго-Восточного Крыма, расположен близ поселка Коктебель. Хребет Узун-Сырт называют горой Клементьева в память о планеристе-испытателе Петре Клементьеве,



Хребет Узун-Сырт или гора Клементьева

Узун-Сырт в переводе с тюркского означает «длинный хребет, спина». Выглядит хребет, как длинный ровный вал, напоминающий исполинскую застывшую волну морского прибоя. Протяженность хребта 7,5 километров с идеально правильной плоской вершиной. Хребет является естественной границей между степным Крымом и горным Крымом. На севере от хребта — почти ровная степь, а на юге — вершины гор.



В 1923 году здесь была основана Центральная планерная школа, реорганизована в 1931 году в Высшую летно-планерную школу, которая просуществовала до 1977 года. Здесь учились известные конструкторы О.К. Антонов, А.С. Яковлев, С.В. Ильюшин, создатель космических кораблей академик С.П. Королев. С 1977 года планерная школа реорганизована в Центральный аэрогидродинамический институт, а затем в 1992 году в Центр планерного спорта «Коктебель».. В мире существует всего две горы с такими сильными восходящими потоками: Узун-Сырт в Крыму и Харрис Хилл в Америке. На Харрис Хилле 1969 году создан первый в мире Музей планеризма, опередив Музей в Коктебеле всего на один год. Сейчас коктебельский музей находится в Феодосии, являясь вторым в мире музеем планеризма и единственным в мире Музеем дельтапланеризма. На вершине, на переднем крае горы Клементьева 9 сентября 1973 года был установлен памятный обелиск с настоящим планером в честь 50-летия первых планерных соревнований.



**Памятный обелиск на горе Клементьева**

Семиметровый постамент, обитый серебристым дюралем, был увенчан цельнометаллическим рекордным планером А-13. Это был подарок антоновцев. Сильные порывы ветра несколько раз срывали планер с постамента. В 2003 году памятник был реконструирован, вместо настоящего планера поместили легкую модель, Модель планера, как флюгер, поворачивается согласно направлению ветра. На обелиске на мраморной доске высечены слова О.К. Антонова: *«Пока будут восходящие потоки – будут люди, стремящиеся летать»*. Чуть ниже надпись: *«Первопроходцам и романтикам неба в честь 100-летия авиации и 80-летия планеризма 1903 1923-2003»*. В 2011 году на горе Клементьева была открыта Аллея славы авиации и космонавтики.



**Аллея славы на горе Клементьева**

Изначально на Аллее славы было установлено несколько памятников - памятник шляпе М. Волошина и бюсты С.П. Королева и О.К. Антонова, а также мемориальная стелла посередине. 14 июня 2014 года состоялась торжественная церемония открытия бюста С.В. Ильюшина. В дальнейшем предполагается установка бюстов Арцеулову, Гагарину, Сухому, Туполеву, Циблиеву и Циолковскому. Аллея была создана с целью увековечения памяти великих деятелей авиации и космонавтики.

## **ГОРНЫЙ МАССИВ КАРА - ДАГ**

Кара-Даг - горно-вулканический массив, расположен на территории Феодосийского городского округа, на берегу Чёрного моря. Самая высшая точка Кара-Дага — гора Святая, высотой 577 м. Все хребты и вершины Кара-Дага состоят из вулканических пород, которые своими темно-серыми тонами резко отличаются от соседних возвышенностей, сложенных светло-серыми известняками. Именно этим темным тоном объясняется крымскотатарское название горного массива Кара-Даг, обозначающее «Черная гора». Кара-Даг —

остатки вулкана, действовавшего около 150 миллионов лет назад как проявление среднеюрского вулканизма. Кара-Даг - единственный в Европе древний потухший вулкан, сохранивший следы как самого процесса извержения, так и последующих процессов выветривания



#### **Горный массив Кара – Даг**

Площадь заповедника составляет почти 2900 гектаров, из которых 809 га – акватория Черного моря. Береговой хребет обращенный к морю, протянувшийся с запада на восток на 5 км, состоит в свою очередь из хребтов.

Береговая линия Карадага изрезана небольшими бухтами - Сердоликовая, Лягушачья, Барахта, и др. которые разделены скалами Иван-Разбойник, Лев, Маяк, Слон и др. Визитной карточкой Кара – Дага является скала Золотые Ворота.



**Скала Золотые Ворота, справа скала Лев.**

Скала стоит в море в 85 м от подножья Кара-Дага. Высота Золотых Ворот над морской гладью составляет 25 м, а глубина под двумя мощными опорами от 6 до 14 м. Золотые Ворота имеет несколько особенностей. Первая: ширина арки достаточно большая, что под ней спокойно может пройти небольшой прогулочный катер (при спокойном море). Вторая особенность Золотых Ворот – ее цвет и название. Скала покрыта жёлтым лишайником и поэтому в начале лета золотое свечение скалы вызвано цветением лишайника.

Уникальность Карадага состоит не только в чрезвычайно живописных и причудливых горах и скалах. Это место является ареалом обитания многих редких, исчезающих и эндемичных (тех, которые в мире встречаются только тут) видов животных и растений

Уважаемые родители! Мы много уделяем внимания ознакомлению детей с природой Феодосийского региона. Но, к сожалению, мы можем это делать только виртуально. Показываем презентации, видеофильмы, картинки. Будет очень хорошо, если вы вместе с нами будете знакомить детей с нашей великолепной природой - растениями, животными, морем, горами. Вы, в отличие от нас, имеете возможность водить детей по городу, возить их по нашему Феодосийскому региону, показывать горы, бухты и другие интересные места. Благодарю вас за внимание.